

UNIDAD DIDÁCTICA 4: LAS CIUDADES Y EL MUNDO URBANO.

Aprenderás:

- ¿Qué es el poblamiento?.
- Sistemas y tipos de poblamiento.
- Origen y desarrollo de la ciudad.
- Las funciones urbanas y la morfología de la ciudad.
- El sistema urbano.
- Las ciudades españolas, el sistema urbano y estructura de las ciudades.
- Los problemas urbanos.
- Saber analizar un plano urbano.

Criterios de Evaluación:

- Reconocer las características de las ciudades españolas y las formas de ocupación del espacio urbano.
- Comentar la información en mapas del mundo sobre la densidad de población y las migraciones.
- Señalar en un mapamundi las grandes áreas urbanas y realizar el comentario.
- Identificar el papel de grandes ciudades mundiales como dinamizadoras de la economía de sus regiones.

Estándares de Aprendizaje Evaluables:

- Interpreta textos que expliquen las características de las ciudades de España, ayudándote de Internet o medios de comunicación escrita.
- Sitúa en el mapa del mundo las veinte ciudades más pobladas, di a qué pertenecen y explica su posición económica.
- Realiza un gráfico con datos de la evolución del crecimiento de la población urbana en el mundo.
- Elabora gráficos de distinto tipo en soportes virtuales o analógicos que reflejen información económica y demográfica de países y áreas geográficas a partir de los datos elegidos.
- Describe adecuadamente el funcionamiento de los intercambios a nivel internacional utilizando mapas temáticos y gráficos en los que se refleja las líneas de intercambio.

1. Los sistemas de poblamiento:

1.1. ¿Qué es el poblamiento?

El **poblamiento** es el tipo de asentamiento que se da en un territorio, es decir, la forma en que los seres humanos se asientan en el territorio y este puede ser **rural** o **urbano**. Para diferenciar unos de otros o categorizar un municipio tenemos en cuenta una serie de criterios: el tamaño o el número de habitantes y su actividad económica predominante.

(1) Según el tamaño o el número de la población, los núcleos rurales cuentan con menor población que las ciudades, así, según el tamaño, los municipios en España pueden ser:

(a) **rurales**, si tienen menos de 2.000 habitantes, representan el 6,4% de la población vive en estos municipios. En el mundo los núcleos rurales tienen, por tanto, menos población que las ciudades.

(b) **semiurbanos**, si tienen entre 2.000 y 9.999 habitantes, suponen el 15,5% de la población habita estos municipios

(c) **urbanos**, a partir de 10.000 habitantes, concentra al 78,1% de la población española.

Recuerda:

En la Región de Murcia de los 45 municipios 29 son urbanos, 5 son rurales y el resto semiurbanos.

(2) Según la actividad económica predominante, tradicionalmente se ha identificado a los municipios rurales con las actividades agropecuarias (sector primario, agricultura y ganadería) y a los urbanos con la industria y los servicios, en la actualidad, la diferencia entre rural y urbano es difícil de distinguir, debido al aumento de actividades de servicios en los núcleos rurales, la mecanización de las labores agrarias y a las facilidades del transporte, que han hecho que mucha población viva en un núcleo de población pequeño y trabaje en una gran ciudad. Además, muchas fábricas y empresas se han trasladado desde la ciudad hasta municipios limítrofes, donde el precio de suelo es más barato. Por tanto, estos municipios han perdido su carácter rural original.

1.2. El poblamiento rural

Los núcleos rurales tienden a localizarse en aquellas zonas que disponen de agua, suelos fértiles y facilidades para el aprovechamiento agrícola y ganadero. Distinguimos dos tipos de poblamiento rural:

- (a) **Poblamiento rural disperso**, la población vive en casas aisladas, separadas entre sí, en caseríos o grupos de casas ligados a una explotación agraria intensiva y de grandes dimensiones. Lo que da lugar a pequeños núcleos, muy repartidos en el territorio, como sucede en todo el Norte de España.



- (b) **Poblamiento rural concentrado**, es decir, las viviendas se agrupan unas junto a otras, formando pueblos más o menos grandes que se encuentran muy separados entre sí. Estos poblamientos son propios de tierras de secano, donde predominan los trabajadores del campo estacionales y no requieren las explotaciones agrícolas o ganaderas la atención diaria.



Recuerda:

Las casas rurales tradicionales se hacían con materiales de lugar, como piedra, madera o barro. Existen dos tipos principales de casas rurales:

La casa-bloque: edificio compacto de una o varias plantas en el que las distintas dependencias se encuentran bajo el mismo techo.

La casa-disociada: constituida por varios edificios destinados a diferentes finalidades (vivienda, granero, establo...). En ocasiones, estas dependencias se disponen alrededor de un amplio patio central, como ocurre en los cortijos andaluces.

1.3. El poblamiento urbano

Se caracteriza por su alta densidad de población, que da como resultado una gran concentración de construcciones, y por el predominio de actividades industriales y sobre todo terciarias o del sector servicios.

El paisaje urbano se diferencia del rural porque los edificios son más altos y se encuentran muy próximos unos a otros, y por el intenso tráfico de vehículos, que requiere la construcción de numerosas infraestructuras viarias. Además, el estilo de vida es diferente, ligado al mundo urbano, con una amplia oferta administrativa, cultural, educativa, ocio, comercial y gran variedad de servicios.

El poblamiento urbano ha crecido mucho en los dos últimos siglos, debido principalmente al éxodo rural. El crecimiento de las ciudades es hoy muy importante en los países en desarrollo, cuya población está emigrando desde el campo a las áreas urbanas. Este tipo de poblamiento es el más generalizado en España, debido a la emigración de población del campo a la ciudad, donde predominan las ciudades medianas de entre 50 mil y 200 mil habitantes y las grandes, de más de 200 mil habitantes.

Recuerda:

En 1900 en España el 55% de la población era rural y sólo el 22% era urbana, ahora la población rural no llega al 7% y la urbana el 78,1%. Ten en cuenta que una provincia es mayoritariamente urbana cuando más del 33,3% de la población reside en núcleos de más de 10 mil habitantes.

1.4. Los flujos entre el mundo rural y el mundo urbano

Existen muchas relaciones entre la población rural y urbana:

- El campo suministra alimentos, materias primas, ciertos productos industriales, efectivos humanos, se ha convertido en zona de esparcimiento, recreo y ocio para los habitantes de las ciudades.
- La áreas urbanas venden productos especializados y ofrecen servicios a los habitantes de las zonas rurales (sanitarios, educativos, comerciales, de ocio, administrativos, etc.). Además, hay una reciente tendencia migratoria desde los núcleos urbanos hacia los municipios de su entorno, donde buscan tranquilidad, calidad de vida, casas más grandes y baratas, oportunidades de trabajo y negocios, etc. Esto ha sido posible a la mejora de las redes de transporte y la generalización de los vehículos particulares.

DEPENDENCIA Y RELACIÓN ENTRE LAS LOCALIDADES URBANAS Y LAS RURALES



Los impresionantes avances en las comunicaciones y el transporte han acortado las distancias entre todos los lugares. Esto mismo ha permitido que los espacios urbanos y rurales funcionen hoy en día como un todo integrado y, por lo tanto, se influyan reciprocamente. El campo entrega a la ciudad alimentos y materias primas, transformando a la ciudad en su principal mercado. La ciudad le entrega al campo productos manufacturados y medios técnicos, además de servicios de comunicación.

Elementos que intervienen en el funcionamiento de una ciudad:

	¿Cómo entran?	¿Cómo salen?
Alimentos	Llegan a la ciudad procedentes de cualquier parte del mundo y gracias a la rapidez del transporte y a las técnicas de conservación.	
Productos diversos para consumir	El transporte y las vías de comunicación permiten la llegada de estos productos para el consumo de talleres, oficinas, industrias, etc., que precisan de materiales, recambios y todo tipo de productos para realizar su trabajo.	La ciudad además de consumir es productora, de la misma manera que entran las mercancías gracias al desarrollo de las vías de comunicación y transporte, salen de las ciudades (vía marítima, aérea, transporte por carretera, ferroviario).
Agua	Existe una red subterránea de tuberías que abastecen la ciudad de agua potable a sus habitantes.	
Energía eléctrica	La electricidad se produce en centrales térmicas, nucleares, hidroeléctricas, biomasa, parque eólicos o solares y se distribuye por el territorio mediante la red de tendido eléctrico.	
Combustible	La gasolina y gasóleo llegan también a la ciudad gracias al transporte y, en el caso del gas natural, mediante tuberías subterráneas (gaseoductos).	
Personas	Los transportes facilitan que muchas personas que viven fuera de la ciudad entren y salga de ella diariamente para trabajar (coches, autobuses, metro, trenes de cercanía, AVE, aviones, etc.)	Además del continuo flujo de personas que diariamente entran y salen de la ciudad para trabajar, muchas salen de ella para realizar actividades de ocio y turismo.
Residuos urbanos orgánicos e inorgánicos: La gran cantidad de basura o residuos que se derivan de la actividad urbana no pueden, en ocasiones, reciclarse en los límites del municipio y se trasladan a plantas de reciclaje o a vertederos situados fuera de los límites o en la periferia de la ciudad. Las aguas residuales son canalizadas hasta la planta depuradora situada en el municipio.		

2. Origen y desarrollo de la ciudad:

2.1. ¿Qué es una ciudad?

Para definir qué es una ciudad se suelen usar una serie de criterios, que son los factores que determinan que un núcleo de población sea considerado ciudad, y éstos son:

(1) La **cantidad de habitantes o densidad de población**, las ciudades son áreas que tienen una alta densidad de habitantes. En general, en España y en gran parte del mundo, una ciudad es una concentración de *más 10 mil habitantes*.

(2) La **actividad económica**, centrada en los sectores terciario (servicios) y secundario (industrial).

(3) La **morfología urbana**, con *espacios densamente ocupados y urbanizados*, con predominio de viviendas en altura y la existencia de numerosas infraestructuras de servicios.

(4) El llamado **estilo o modo de vida urbano**, con gran oferta comercial, intensa actividad creativa y cultural, oferta de medios de transporte, anonimato personal, presencia de gente de distinta procedencia, gran contacto e intercambio social y cultural, etc.

Desde hace unos 10 mil años, cuando aparecieron las primeras ciudades, se ha experimentado un continuo proceso de urbanización, por el que los núcleos urbanos han ido aumentando su población y se han expandido sobre el territorio.

2.2. Evolución de las ciudades

El **proceso de urbanización** es la forma de organizar y ordenar un territorio, se distinguen tres etapas: preindustrial, industrial y postindustrial.

Las ciudades preindustriales:



Son las ciudades anteriores a la Revolución Industrial. Su cronología se extiende desde el origen de la ciudad hasta el siglo XIX, se caracteriza por abundar núcleos de población aislados, escasa red de transporte, concentraban un gran poder político y religioso y actividades agrícolas, comerciales y artesanales locales, abarca tres periodos:

- (a) *La ciudad antigua*, con origen en la colonizaciones griegas y romanas alrededor del Mediterráneo, las urbes romanas tenían un plano ortogonal (cuadrícula o damero) e infraestructuras importantes como calzadas pavimentadas, cloacas o alcantarillado, termas, foro, etc. Ej. de ciudades romanas en España, tenemos Tarraco, Emerita Augusta, Hispalis, Cartago Nova, Caesaraugusta, Lucus Augusti, entre otras.
- (b) Las ciudades medievales europeas, eran ciudades pequeñas, limitadas por una muralla lo que potencia su trama irregular y abigarrada, vivían esencialmente de la agricultura, con menor presencia comercial y artesanal, las calles se especializan con oficios (gremios), era muy estrechas, malolientes, sucias, sin red de alcantarillado y agua potable. El centro de la ciudad solía estar ocupado por una plaza, donde se situaba la catedral o iglesia principal y en ella se instalaba el mercado.
- (c) Las ciudades Renacentistas y Barrocas, en ellas se recuperaron los ideales de planificación y orden, y las monarquías hicieron reformas para mejorar la higiene y estética de las ciudades.

Las ciudades industriales:

Coinciden con la etapa histórica del siglo XIX, con el desarrollo de la revolución industrial que provocó importantes transformaciones en las ciudades y se extiende hasta finales del siglo XX. Se caracteriza por haber un menor protagonismo de la agricultura y artesanía que da paso a la actividad industrial, los talleres de pequeños artesanos se sustituyen por grandes fábricas, se pasa de los trabajos manuales a trabajos mecanizados, la mano de obra campesina, procedente de zonas rurales, se reconvierte en mano de obra obrera o asalariada, el abandono del campo para vivir en la ciudad origina un crecimiento rápido de las ciudades que obliga a derribar murallas y construir ensanches urbanos, apareciendo de esta forma los barrios periféricos (grandes barrios obreros y barrios lujosos de los nuevos burgueses, industriales y financieros, que evidenciaron la división social), se empiezan a construir grandes espacios para instalar estaciones de ferrocarril y las vías del tren y tranvía.

- Las ciudades postindustriales:

Surge en la segunda mitad del siglo XX, en especial a finales del citado siglo, donde las ciudades de los países desarrollados han experimentado nuevas transformaciones, debido al elevado precio del suelo en el centro de la ciudad y al desarrollo de las nuevas comunicaciones que permite vivir en las afueras y desplazarse para ir a trabajar a la ciudad, así las actividades y la población se extienden por el territorio en grandes áreas urbanas o metropolitanas, alrededor de ciudades grandes se desarrollan ciudades secundarias o satélites que se convierten en ciudades residenciales, acogen polígonos industriales tras trasladarse las fábricas del centro de las ciudades y grandes zonas comerciales y de ocio, aparece de esta forma el concepto de ciudades dispersas.

En el centro de las ciudades, en las que había antiguas fábricas que se han ido a la periferia se han instalado ahora centros comerciales, bloque modernos de viviendas y oficinas.

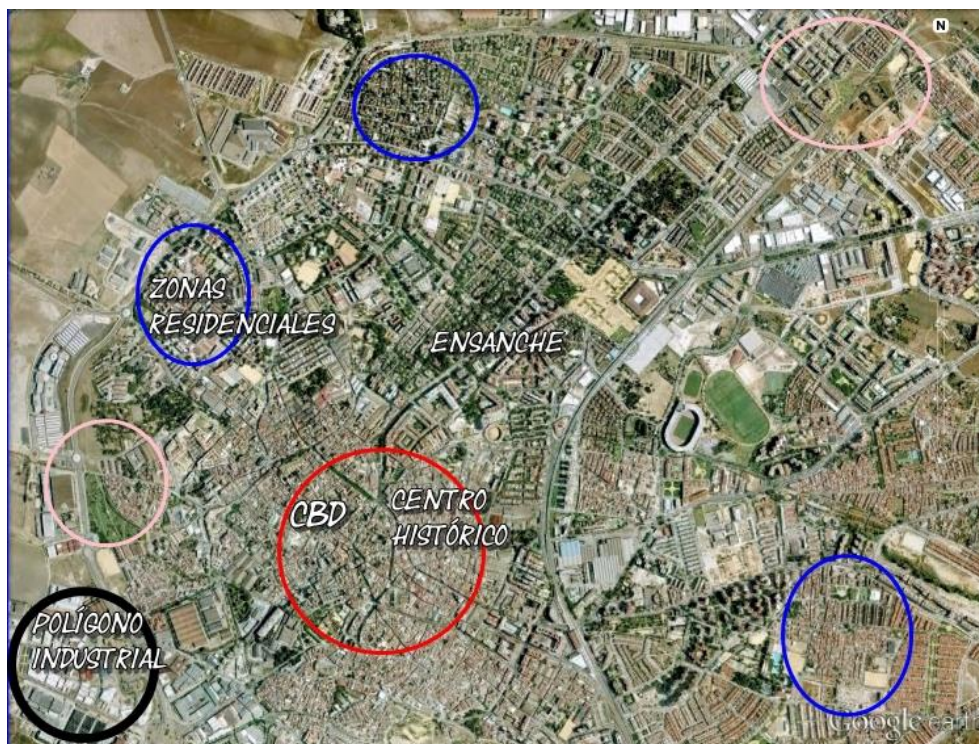
Recuerda:

Las áreas o regiones metropolitanas están formadas por una gran ciudad central y otras menores o secundarias cercanas a ella y que están estrechamente interrelacionadas.

2.- EL PROCESO DE URBANIZACIÓN

	Preindustrial	Industrial	Postindustrial
Cronología	Desde el origen de las ciudades al inicio de la industrialización en el s. XIX	Mediados del s. XIX hasta la crisis económica de 1975	Desde 1975
Tasa de urbanización	10%	Del 24,65% a mediados del s. XIX hasta 74 % en 1980	1ª etapa de estabilización desde 1980 hasta 1990 en que decrece (desurbanización) sobre todo en las grandes metrópolis y ciudades industriales más perjudicadas por la crisis. Crecen más las pequeñas y medianas y núcleos rurales cercanos (urbanización difusa)
Factores de urbanización	<ul style="list-style-type: none"> -Estratégico-militares -Político y administrativos -Económicos (control de recursos, actividades comerciales, artesanales) -Religioso 	<ul style="list-style-type: none"> -Administrativos (división en provincias en 1833. Capitales) -Económicos y sociales: industrialización que atrajo a la población campesina (éxodo rural; turismo. Sector terciario 	<ul style="list-style-type: none"> -La industria pierde importancia (tendencia a dispersarse en el espacio) a pesar de que los sectores de alta tecnología se instalan en las ciudades pero crean pocos puestos de trabajo, por lo que la ciudad no crece. - Actividades terciarias (centros de gestión y dirección de empresas, turismo, ...) Las grandes ciudades siguen concentrando sus funciones.

Partes de una ciudad



3. Las funciones urbanas y la morfología de la ciudad:

Muchas ciudades se caracterizan por las funciones que desempeñan y por su morfología.

3.1. Las funciones urbanas

Se denomina funciones urbanas a las actividades que se desarrollaron en las ciudades. En la mayoría de los casos son muy variadas, pero a veces las ciudades se especializan en alguna de ellas, no obstante, estas funciones cambian con el tiempo, siendo cada vez más diversas y complejas. Podemos distinguir las siguientes funciones:

(1) **Político-militar**: defendían un enclave estratégico, surgen así ciudades alrededor de una fortaleza, castillo, etc., como por ejemplo Nuremberg, Edimburgo, Segovia o Cartagena, o tener una función política, surgieron gracias a la concentración del poder político y las instituciones de gobierno, al convertirse en capital de Estado, Región o Provincia, ejemplo, Madrid, Barcelona, Sevilla, Murcia, entre otras.

(2) **Función comercial y financiera**: son ciudades que nacen al estar enclavadas en cruces de caminos, se convierten así en áreas de influencia de mercados, estando bien comunicadas y articulando el intercambio comercial, potenciando el desarrollo de actividades financieras, distribución, logística y transporte, hostelería, etc. Ejemplos de ciudades tenemos Génova, Hamburgo, Cádiz, Londres, Nueva York, etc.

(3) **Función industrial**, impulsadas por la industrialización, es decir, la instalación de grandes industrias que atraen población y actividades secundarias ligadas a su producción. Ejemplos: Bilbao, Barcelona, Hamburgo, Colonia, Múnich, etc. Hoy en día, prácticamente todas las grandes ciudades disponen de industrias, que se localizan en las zonas periféricas.

(4) **Función cultural-turística**: otras ciudades se han especializado en actividades culturales y en la prestación de servicios, al desempeñar funciones religiosas (Roma, La Meca o Jerusalén), universitarias (Oxford, Cambridge, Salamanca, Bolonia, etc.), vocación turística (Montecarlo, Ibiza, Marbella), ciudades museo (Venecia, Florencia o Praga), sedes de festivales musicales (Salzburgo), organizadoras de congresos y ferias profesionales (Frankfurt), etc.

(5) **Función residencial y convivencial**, es la que ocupa más suelo urbano, al tener grandes espacios públicos y zonas verdes, viviendas unifamiliares con jardín propio, suelen estar próximas a grandes núcleos de población como Madrid, Barcelona, etc., ejemplos Majadahonda, Boadilla del Monte, etc.

En la actualidad, la mayoría de las ciudades desarrollan numerosas funciones, que son más abundantes y variadas cuanto mayor es su tamaño. En todas ellas, la que ocupa más espacio es la función residencial, ya que el dinamismo de una ciudad se debe al asentamiento en ella de una importante población.

Recuerda:

Cartagena no hace mucho tiempo su función o actividad principal era la militar e industrial, con el tiempo estas han perdido peso y han dado paso a funciones ligadas con el turismo, política, el comercio o la enseñanza.

3.2. Morfología de la ciudad

Se denomina **morfología urbana** a la forma y organización espacial de la ciudad. Es por ello que la morfología urbana estudia la distribución de calles y edificios, a través de:

- Su **trama urbana**, es decir, la distribución de las edificaciones y de los espacios abiertos. Permite comprender cómo ha evolucionado la ciudad, las características sociales de sus habitantes, las funciones de cada uno de sus barrios y los cambios que ha sufrido con el

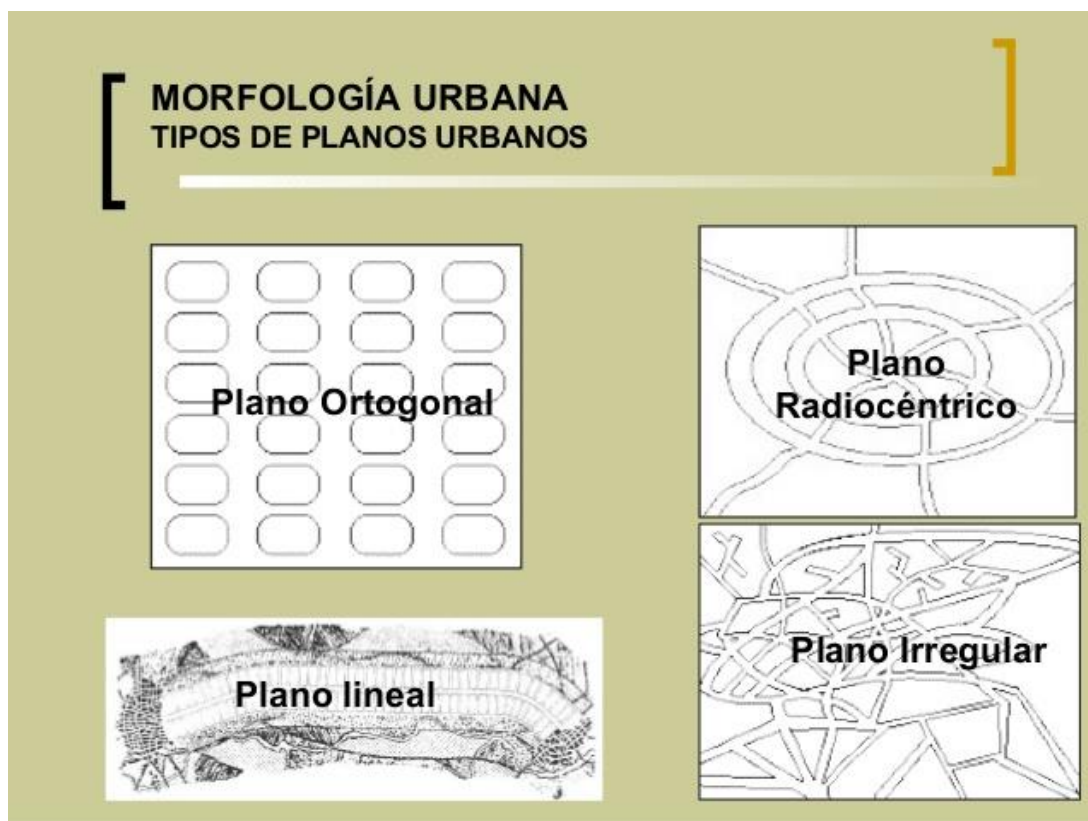
tiempo, tipo de oficios más comunes, problemas cotidianos que presenta (como la circulación, la carencia de espacios públicos o no, el aparcamiento, etc.).

- **El plano urbano** es la representación gráfica, a escala, de una ciudad donde se representa el trazado de sus calles y plazas, edificios, zonas verdes, monumentos, infraestructuras y vías de comunicación.

La morfología urbana está muy condicionada por el emplazamiento o espacio físico sobre el que se asienta la ciudad. Algunas ciudades fueron construidas sobre una colina, junto a un río o frente al mar, lo que condiciona su desarrollo espacial.

Los tipos de planos más frecuentes son los siguientes:

1. Plano irregular. Las calles son estrechas y tortuosas y su disposición es anárquica. Es muy típico de las ciudades medievales.
2. Plano en cuadrícula o damero. Las calles son rectas y se cortan perpendicularmente. Es propio de las ciudades griegas y romanas de la Antigüedad, y sobre todo de los barrios que surgieron en las ciudades europeas a partir siglo XIX. Para ir de un extremo de la ciudad al otro se diseñaron avenidas diagonales. Ej.: Barcelona
3. Plano radioconcéntrico. Las calles irradian desde un espacio central, tradicionalmente ocupado por una plaza, y son cortadas por otras calles o rondas, formando círculos concéntricos, evitando así pasar por el centro. Ej. Madrid o París.



Generalmente, las grandes ciudades suelen tener un plano complejo en el que, debido a sucesivas ampliaciones, se combinan planos diferentes. Por ello, se pueden distinguir en las ciudades las siguientes áreas o zonas, con una morfología diferenciada:

(a) Casco antiguo o histórico, corresponde al centro histórico de la ciudad, el plano es abigarrado, denso e irregular. Es el centro original de la ciudad y alberga los monumentos y edificios más antiguos, suele incluir importantes actividades comerciales.

En el centro de algunas ciudades, y en la áreas urbanas de reciente desarrollo, como es el caso de las ciudades norteamericanas, parte del caso histórico ha sido sustituido por barrios de negocios donde abundan rascacielos. Estos barrios se llaman por las siglas inglesas CBD o Central Business District o Downtown (centro de las ciudades en EE.UU.).

(b) Ensanche, son áreas planificadas y edificadas a partir del siglo XIX, que amplían la extensión de la ciudad más allá de los cascos históricos, sus planos pueden ser *radiocéntricos* (calles dispuestas como radios y vías de ronda o circunvalación, siendo un ejemplos claro la ciudad de Madrid) y *ortogonales* (calles anchas, siguiendo una cuadrícula de calles rectas perpendiculares y paralelas, en ocasiones provistas con calles diagonales para facilitar el tránsito circulatorio transversal, tenemos como ejemplo la ciudad de Barcelona). Están formadas por bloques de viviendas de varios pisos, por lo que cumplen una función residencial, aunque también albergan numerosas actividades comerciales y de servicios.

(c) Barrios periféricos, surgieron durante el siglo XX, donde las ciudades no han parado de crecer, así aparecieron entorno a ellas barrios periféricos a base de grandes bloques de viviendas (con alta densidad de población) o zonas ciudades-jardín (zonas residenciales de viviendas unifamiliares, con baja edificabilidad, un mayor nivel de servicios y población con mayor poder adquisitivo). Con frecuencia, en las proximidades de estas áreas se localizan polígonos industriales y grandes centros comerciales para abastecer a la población.

Recuerda:

El plano ortogonal, damero, cuadrícula o reticular ya fue utilizado en el trazado de algunas ciudades en tiempos de la antigua Grecia y Roma.



Ensanche ortogonal de Barcelona



Plano radioconcéntrico de París



Plano irregular Casco Histórico de Cáceres

4. El sistema urbano:

Las ciudades influyen sobre el territorio y organizan el espacio que le rodea a través de las relaciones de dependencia con núcleos de población de menor tamaño. Este principio configura un sistema urbano, en el que las ciudades no están aisladas, sino interrelacionadas unas con otras.

Las grandes ciudades se caracterizan por:

- (1) Ser grandes aglomeraciones urbanas, sobre todo en los países en vías de desarrollo donde la población aún hoy está abandonando en campo para buscar un futuro en la ciudad.
- (2) Mantener desigualdades sociales internas.
- (3) Altos niveles de desarrollo, en medios de transporte, telecomunicaciones, centros de decisión política y concentración de grandes empresas.
- (4) Ser competitivas entre sí en un contexto mundial, ya que buscan una buena imagen mundial para potenciar el turismo, ser sedes de eventos internacionales, atraer a multinacionales para que se instalen en su territorio, etc.

Cuanto más funciones tiene una ciudad, mayor es su área de influencia y su rango de jerarquía urbana.

4.1. Los sistemas de ciudades

Los avances en los transportes y las comunicaciones permiten que las áreas urbanas ejerzan una profunda influencia sobre el territorio. Las ciudades actúan así como lugares centrales, que abastecen de bienes y servicios a una población muy amplia.

Las ciudades influyen sobre su área circundante de varios modos:

- Generan desplazamientos diarios de personas desde las áreas periféricas al centro por motivos de trabajo o para consumir bienes y servicios.
- Dan lugar a nuevos barrios residenciales, centros comerciales y áreas industriales.
- Crean infraestructuras de transporte, como autopistas, redes de metro, tranvía o trenes de cercanías.

Los focos urbanos de mayor tamaño e influencia son las megalópolis o áreas urbanas internacionales, grandes conjuntos de ciudades que han acabado uniéndose y cuya influencia alcanza un ámbito internacional. Es el caso de la gran megalópolis de la costa atlántica de EE.UU., con más de 70 millones de habitantes, que se extiende a lo largo de 600 km., desde Boston hasta Washington. Otro ejemplo es la conurbación, unión de varios núcleos urbanos, Tokio-Kobe, en Japón, que agrupa a más de 35 millones de personas.

También podemos encontrar grandes ciudades en países que no son ricos. En muchos de esos lugares, el crecimiento urbano es tan acelerado y anárquico que provoca la aparición de barrios de infraviviendas y chabolas, con el deficiente equipamiento urbano y escasez de servicios. Algunas ciudades de Asia, Latinoamérica y África, se caracterizan por las acusadas diferencias sociales y económicas entre barrios residenciales de la minoría acomodada y las barriadas pobres de autoconstrucción, que acogen a la mayoría de la población sin recursos, y que en ocasiones reciben el nombre de bidonvilles, favelas o slum.

Ello se debe a que el crecimiento urbano en estos países no ha ido acompañado del correspondiente desarrollo económico. De ahí que una buena parte de su población sobreviva en barrios marginales, deficientemente urbanizados y afectados por problemas como el desempleo, la marginación social, la violencia, las condiciones de insalubridad y el exceso de contaminación.

4.2. La jerarquía urbana

En el sistema urbano, no todas las ciudades tienen la misma importancia e influencia, sino que existe una jerarquía entre ellas, de esta forma distinguimos unos niveles básicos de la jerarquía urbana mundial:

(1) **Metrópolis globales**, con gran poder decisorio político y económico, con sedes de empresas y organismos internacionales, como Tokio, Londres o Nueva York.

(2) **Metrópolis mundiales**, tienen proyección internacional por ser sedes de multinacionales y de grandes negocios, concentran gran actividad de innovación tecnológica, como París, Ámsterdam, Los Ángeles o Detroit.

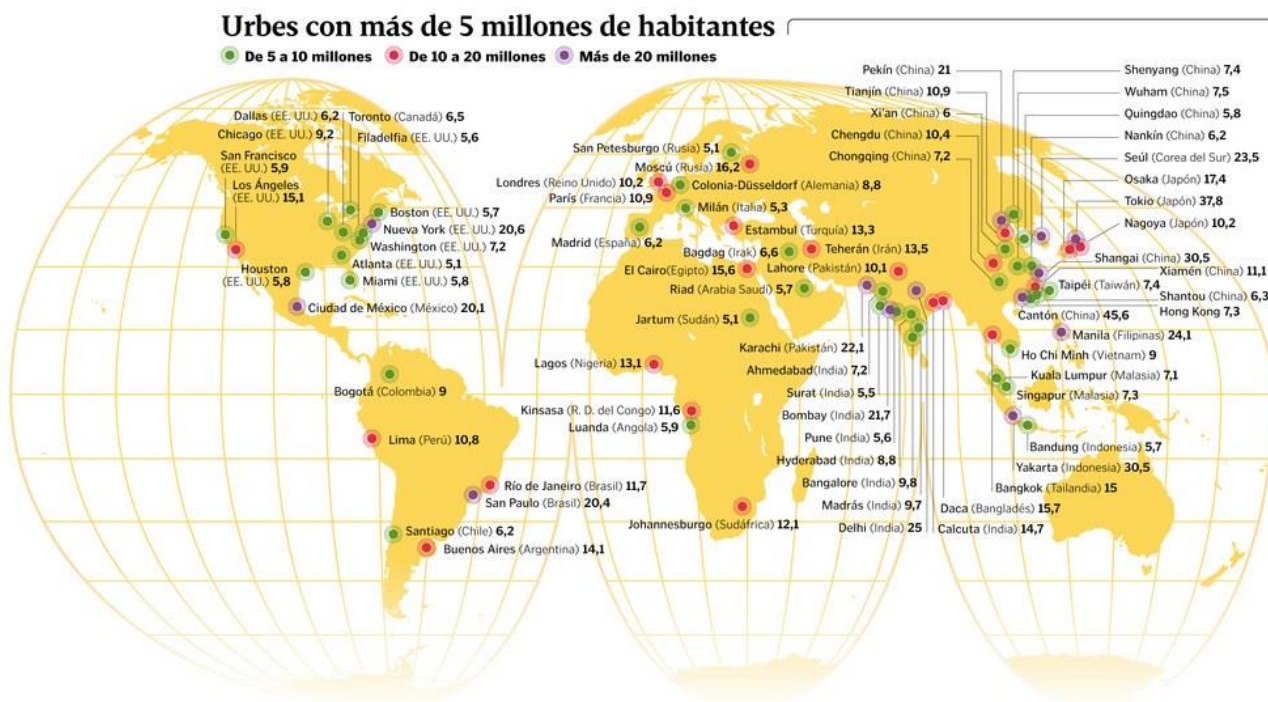
(3) **Metrópolis Nacionales**, suelen ser las principales ciudades de cada Estado y generalmente suelen ser las capitales de Estado, concentran funciones y servicios importantes, ya que albergan los órganos de dirección política y económica y encabezan la jerarquía urbana de cada país, ejemplo Madrid, Roma o Washington.

(4) **Metrópolis regionales**, son ciudades de cierta importancia, que por ser centros administrativos, comerciales o culturales, ejercen influencia sobre una región. Sirven de conexión con las metrópolis nacionales. Es el caso de Lyon, Milán, Valencia o Murcia.

(5) **Centros urbanos comarcales**, con tamaño medio, con una población menor a los 200 mil habitantes, su influencia se extiende sobre un territorio reducido, pero cuentan con todos los servicios básicos, suelen ser capitales de comarcas, como es el caso de Cartagena.

Recuerda:

Se denomina megaciudades o megalópolis a las ciudades que tienen más de 10 millones de habitantes, algunas ciudades se han juntado con otras formando conurbaciones metropolitanas o grandes aglomeraciones urbanas, según datos de la ONU en 2015, la aglomeración urbana (ciudad principal más ciudades satélites) más pobladas del mundo eran: Cantón (en la provincia China de Guangdong) con 45,6 millones de habitantes, Tokio (Japón) con 37,8 millones de personas, Shanghái (China) y Yakarta (Indonesia) con 30,5 millones, Delhi (India) 25 millones, Manila (Filipinas) con 24,1 millones, Seúl (Corea del Sur) con 23,5 millones, Karachi (Pakistán) con 22,1, Bombay (India) 21,7 millones, Pekín (China) 21 millones, Nueva York (EE.UU.) con 20,6 millones, Sao Paulo (Brasil) con 20,4 millones, Ciudad de México (México) 20,1 millones, Osaka (Japón) 17,4 millones, Moscú (Rusia) 16,2 millones, Dacca (Bangladesh) 15,7 millones, El Cairo (Egipto) 15,6 millones, Los Ángeles (EE.UU.) con 15,1 millones, Bangkok (Tailandia) con 15 millones, Calcuta (India) 14,7 millones, Buenos Aires (Argentina) 14,1 millones, Teherán (Irán) con 13,5 millones, Estambul (Turquía) con 13,3 millones, Lagos (Nigeria) con 13,1 millones, Johannesburgo (Sudáfrica) 12,1 millones, Río de Janeiro (Brasil) con 11,7 millones, Kinsasa (R.D. del Congo) con 11,6 millones, Xiamen (China) con 11,1 millones, París (Francia) y Tianjín (China) ambas con 10,9 millones, Lima (Perú) con 10,8 millones, Chengdu (China) con 10,6 millones, Londres (Reino Unido) con 10,2 millones, Nagoya (Japón) con 10,2 millones y Lahore (Pakistán) con 10,1 millones.



5. Las ciudades españolas:

5.1. El sistema urbano español

Las ciudades españolas tienen una larga historia y han experimentado un continuo crecimiento, especialmente acelerado en los últimos cien años. En la actualidad, casi un 80% de la población española vive en áreas urbanas, 6,4% de la población vive en municipios rurales y un 15,5% habita en municipios semiurbanos.

El sistema urbano español está constituido por un conjunto de ciudades de diferente importancia e influencia. En ellas se distingue la siguiente jerarquía:

(1) Metrópolis Nacionales, son redes metropolitanas con más de 1.500.000 habitantes, cuentan con redes de empresas multinacionales, las principales instituciones públicas, densa red de transporte, gran vitalidad cultural y política, concentran una gran red metropolitana y tienen una gran incidencia nacional e internacional. En España está Madrid (con 4,8 millones de habitantes en su área metropolitana y en su municipio 3.273.049) y Barcelona (4,2 millones de habitantes en su área metropolitana y en el municipio 1.621.537). Ambas ejercen numerosas y varias funciones: políticas, comerciales, industriales y culturales.

(2) Metrópolis Regionales, con ciudades entre 1.500.000 y 500.000 habitantes, son ciudades grandes y bien comunicadas, todas tienen línea de AVE, redes aéreas, autopistas, un notable dinamismo económico y una red metropolitana. Destacan: Valencia, (814 mil habitantes), Sevilla (704 mil), Zaragoza (675 mil) y Málaga (568 mil), dan servicio a una extensa región, también desempeñan muchas funciones.

(3) Metrópolis Subregionales, disponen de servicios especializados, una red metropolitana menor, pero su población está entre los 500 mil y los 200 mil habitantes, en España hay 23 ciudades en esta categoría, encabeza este grupo Murcia (441 mil), Palma de Mallorca (404 mil), Las Palmas de Gran Canarias (383 mil), Bilbao (353 mil), Alicante (334 mil), Córdoba (328 mil), Valladolid (315 mil), Vigo (297 mil), entre otras. Cartagena forma parte de este grupo y ocupa el puesto 24 con 216 mil habitantes. Su influencia abarca una provincia, de la que suelen ser la capital, aunque hay excepciones.

(4) Centros subregionales o ciudades medianas, de entre 200 mil y 50 mil habitantes, suelen ser capitales de provincia o ciudades satélites de ciudades principales y tienen un importante papel administrativo, destacan Fuenlabrada (198 mil), Pamplona (197 mil), Almería (190 mil), Leganés (187 mil), San Sebastián (185 mil), Santander (185 mil), Albacete (170 mil), entre otras, en este grupo hay 186 ciudades españolas.

(5) Capitales de Comarca, con núcleos de población entre 10 mil y 50 mil, son unas 606 localidades dotadas de equipamientos e infraestructuras básicos que permite influir en localidades del entorno comarcal, es raro encontrar capitales de provincia, en este grupo está Soria (39 mil), Teruel (35 mil) como capitales provinciales y ciudades como Cieza (36 mil), Yecla (35 mil), etc.

Los principales núcleos urbanos españoles se localizan sobre todo en la periferia, y su evolución ha dado lugar a unos ejes de desarrollo urbano, que concentran las principales actividades económicas y las redes de transporte.



Los **ejes de desarrollo urbano** relacionan sus actividades a través de redes de transporte y de relaciones de interdependencia, en España son:

(1) Eje Mediterráneo, se extiende desde la frontera con Francia en Gerona hasta Cartagena, provisto de autopistas, aeropuertos, líneas ferroviarias, con un gran empuje económico y turístico y un gran desarrollo. Podemos encontrar grandes urbes: Barcelona, Valencia, Murcia, Alicante o Cartagena.

(2) Eje Cantábrico, es un eje discontinuo e incluye viejas zonas industriales del País Vaco, zonas mineras de Asturias, zonas de Cantabria, Norte de León y Burgos, La Rioja y Navarra.

(3) Eje del Valle del Ebro, une los dos ejes anteriores, parte de Bilbao conecta con Logroño, Zaragoza y Tarragona.

(4) Eje Atlántico, situado en Galicia, discurre por Ferrol, La Coruña, Santiago de Compostela, Pontevedra y Vigo.

(5) Eje Andalúz, basado en el desarrollo turístico, con dos subejos, uno en el Valle del Guadalquivir (Sevilla, Córdoba-Jaén) y otro en el litoral (Málaga, Granada-Almería).

Recuerda:

En España hay un total de 8.126 municipios, 564 municipios tienen entre 5 mil y 10 mil habitantes, 1.937 entre mil y 5 mil, 1.062 con población entre 500 y 1.000 habitantes, 2.759 entre 100 y 500 habitantes y 1.041 con menos de 100 habitantes.

5.2. Estructura de las ciudades españolas

La dilata historia de las ciudades españolas ha dejado huella en la trama urbana. Como consecuencia de esto se distinguen en ellas las siguientes áreas:

- El caso histórico, zona originaria de la ciudad, antiguamente rodeada de murallas. Se caracteriza por un plano irregular y la presencia de monumentos, como iglesias o palacios, lo que le convierte en se de un valioso patrimonio histórico.
- El ensanche, que comprende los barrios edificados durante el siglo XIX. Suele tener un plano en cuadrícula, con calles más amplias que las del centro, y en las que suelen residir las clases acomodadas. Algunos de los ensanches más importantes fueron los de Barcelona y Madrid.
- Los barrios residenciales populares, construidos hasta los años 60 del siglo XX, formados por bloques de viviendas de varios pisos.
- Las áreas periféricas, que han crecido en las últimas décadas, constituidas por urbanizaciones y residenciales, bien de bloques de viviendas o de casas unifamiliares, en cuyas proximidades suelen localizarse también polígonos industriales, grandes superficies comerciales, ocio e incluso algunos barrios marginales.

En el caso de las grandes ciudades, su crecimiento espacial ha sido tan amplio, que han acabado uniéndose con otras poblaciones de alrededor, formando conurbaciones y áreas metropolitanas. En el caso de la conurbación de Barcelona y Hospitalet, o las del área metropolitana de Madrid o Málaga.

5.3. Las ciudades murcianas

Existe un contraste grande en sus formas de poblamiento dependiendo de la actividad agrícola, encontramos un poblamiento disperso en la zona de la Huerta de Murcia, donde abunda los cultivos de regadío, frente a la zona de secano donde abundan el poblamiento concentrado. La Región de Murcia es una de las provincias con mayor desarrollo urbano, con casi el 96% de su población habitando en núcleos urbanos, frente al 80% de la media nacional.

- Las ciudades murcianas suelen ordenarse según una **jerarquía de ciudades:**

(1) Población rural, con menos de 2 mil habitantes, representan el 0,38% de la población murciana, unos 5.614 habitantes, tan sólo están en este grupo cinco municipios, Ojós (626 habitantes), Ulea (991), Aledo (1.053), Albudeite (1.413) y Ricote (1.531).

(2) Municipios semiurbanos, entre 2 mil y 10 mil habitantes, concentra al 4,15% de la población murciana, unos 60.677 murcianos en 10 municipios, en este grupo está Campos del Río (2.182), Villanueva del Segura (2.354), Pliego (4.045), Librilla (4.614), Blanca (6.456), Abanilla (6.585), Lorquí (7.038), Moratalla (8.444), Alguazas (9.146), Fortuna (9.813).

(3) Municipios urbanos, con más de 10 mil habitantes, supone el 95,47% de la población murciana, concentra a 30 municipios, en un primer grupo tenemos los que no superan los 20 mil habitantes, Ceutí (10.448), Calasparra (10.851), Beniel (11.027), Bullas (12.424), Abarán (12.974), Puerto Lumbreras (14.120), Fuente Álamo (15.183), Santomera (15.481), Los Alcázares (15.993), Cehegín (16.299), La Unión (18.366), Mula (17.076) y Archena (18.135), le sigue el grupo de municipios entre 20 mil y menos de 30 mil, Alhama (20.269), Las Torres de Cotillas (21.282), San Pedro del Pinatar (23.903), Jumilla (26.015), Caravaca (26.449) y Totana (29.333). Entre 30 mil y 50 mil, son los municipios más grandes de la Región, junto a Murcia, Cartagena, Lorca y Molina de Segura, encontramos a San Javier (31.820), Torre Pacheco (32.471), Águilas (34.900), Yecla (34.945), Cieza (35.385), Mazarrón (35.464) y Alcantarilla (41.326). En el grupo de municipios con más de 50 mil habitantes tenemos a Molina de Segura (65.815), Lorca (92.694), Cartagena (216.065) y Murcia (441.345).



Durante el siglo XX la población se ha duplicado en Murcia, este incremento se aprecia sobre todo en la ciudad de Murcia y Cartagena y en las zonas de la costa.

Los municipios de la Región tienen un origen muy antiguo (íbero), pero por lo general se remonta a época romana (siglo II a.C.) y posteriormente en época musulmana, de época romana destacan Cartago Nova (Cartagena), Ello (Yecla), Segisa (Cieza), Eliocroca (Lorca), Fortuna y Begastri (Cehegín). A partir de la Baja Edad Media el Renacimiento muchas ciudades adquirieron sus principales características, con la presencia de castillos, murallas, cascos antiguos, etc. En el siglo XVII y XVIII se define su plano urbano y su categoría urbana actual y en la segunda mitad del XX se produce un importante expansión urbana con la creación de ensanches, barrios modernos, zonas residenciales, polígonos industriales y áreas comerciales.

En la actualidad Lorca, Cartagena y Murcia concentran el 51% de la población de la Región (más de 748 mil murcianos), las tres ciudades tienen campus universitarios, Murcia es la capital de la región y tiene una clara función política y comercial, Cartagena es una ciudad portuaria, turística y con gran actividad industrial y Lorca tiene un gran desarrollo agrícola, ganadera, industria de la piel y sector terciario.

6. Los problemas urbanos:

6.1. Movilidad y contaminación

Las ciudades son como ecosistemas abiertos. Necesitan proveerse de muchos productos del exterior, como por ejemplo, energía (electricidad o gas), alimentos, agua, etc. para hacernos una idea aproximada de estas necesidades, hay que tener en cuenta que una ciudad europea consume más de 300 litros de agua por habitante y día.

A su vez, las ciudades producen una gran cantidad de residuos de los que tan sólo se recicla un parte, si no se organizan formas de recogida selectiva y reciclaje, botellas, papeles, cartón, latas, plásticos y residuos orgánicos se amontonan en los vertederos hasta llenar, en ocasiones, valles enteros. Además, las aguas residuales de las cloacas, si no se depuran adecuadamente, pueden contaminar el subsuelo hasta llegar a río, acuíferos o fuentes.

Las ciudades acostumbran a registrar temperaturas entre 1º y 4ºC más altas que en las zonas próximas, es lo que se conoce como isla de calor, generan un microclima. En París, esta diferencia ha llegado a alcanzar, algunos días, 14ºC. Hay varios factores que contribuyen a calentar la atmósfera de las ciudades: las calefacciones, la actividad de las fábricas, el asfalto y, sobre todo, los motores de los automóviles.

La polución provocada por la fábricas y vehículos es también responsable de que a veces sobre las ciudades se forme una nube densa y oscura, cuando no hay viento o las ciudades se sitúan entre montañas, es habitual que se creen nieblas y que el cielo presente un aspecto gris, esta polución puede originar alergias y enfermedades pulmonares.

En las ciudades de los países ricos la contaminación tiende a disminuir porque se establecen leyes que regulan las actividades industriales, se controlan los gases de los coches y se reduce el uso del carbón por las calefacciones, entre otras actuaciones. Pero todo ello cuesta dinero y esfuerzo y requiere grandes inversiones en nuevas tecnologías que muchos países en vías de desarrollo no pueden pagar, allí la contaminación sigue aumentando.

Junto a la contaminación atmosférica y acústica, no podemos pasar por alto el problema de la movilidad. Cientos de miles de personas precisan desplazarse por un espacio territorial amplio, para ir a trabajar, estudiar, ir de compras, realizar gestiones administrativas, acudir al médico, todo ello genera miles de desplazamientos al día, por ello, las grandes ciudades tienen un gran reto garantizar la movilidad de sus habitantes, a través de una densa red de transporte público, que sea cada vez menos contaminante, reducir el transporte privado para frenar los problemas de congestión del tráfico y contaminación atmosférica, fomentar el uso de la bicicleta y la construcción de carriles bicis, redes de metro, tranvía y trenes de cercanías, vehículos eléctricos, etc.

Recuerda:

El avance de la urbanización hacia zonas naturales o de campo provoca:

- (1) La deforestación y la falta de zonas verdes.
- (2) La escasez de agua potable, por el exceso de consumo y la contaminación de las capas freáticas.
- (3) El aumento de la contaminación atmosférica, debido al humo de los vehículos y de las fábricas.
- (4) El incremento de la contaminación acústica, debido al ruido de los vehículos, de las fábricas, la maquinaria y de los habitantes incívicos.
- (4) Una grave acumulación de residuos sólidos difíciles de tratar y eliminar.
- (5) Un gran consumo de energía no renovable.

6.2. Exclusión social y vivienda

La globalización ha agravado las desigualdades sociales y territoriales dentro de las ciudades. Así, las personas con más ingresos buscan zonas privilegiadas para residir, como pueden ser las urbanizaciones privadas, con todos los servicios y la seguridad necesaria para llevar una vida tranquila y rodeada de lujos y comodidades. Mientras, en áreas de la periferia urbana existen zonas marginales con asentamientos precarios, donde malvive una gran parte de la población, en viviendas en la que no cuentan con los suministros básicos de luz, agua, alcantarillado o recogida de basuras.

Los centros de las ciudades también han experimentado cambios, ya sean de elitización (se han recuperado espacios del centro histórico, transformados en hoteles o comercios de lujo, lo que causa la subida de los precios del suelo y atraen residentes con un alto nivel de vida, ej.: Barrio de Chueca en Madrid) o de degradación (si los barrios del centro se deterioran por falta de inversiones, aparecen zonas degradadas con un déficit de servicios, ej.: Barrio de Lavapiés en Madrid).

7. Analizar un plano urbano:

Una ciudad es un espacio construido por muchas personas para vivir en sociedad. Por tanto, son lugares que expresan a través de sus edificios, calles y espacios abiertos muchos de los rasgos que nos definen desde el punto de vista económico, político, social y cultural. Si sabemos interpretar un plano urbano podremos conocer si una ciudad tiene muchos siglos de historia, cómo ha crecido en los últimos años, qué problemas de movilidad tiene para los ciudadanos, si carece o no de espacios verdes, zonas de ocio, etc.

Para aprender a hacer un análisis de un plano urbano tenemos que tener en cuenta los siguientes pasos:

1. Localización física y elementos humanos: Muchas ciudades nacieron junto a accidentes geográficos, como ríos, bahías o elevaciones de montañas. Cada una de estas localizaciones influye en la forma y el crecimiento urbano de las ciudades, así como en el trazado de sus calles. Por su parte, los elementos humanos incluyen las construcciones que condicionan el crecimiento de las ciudades, como por ejemplo las murallas, puertos, ferrocarriles u otras vías de comunicación.
2. Superficies construidas y espacios libres: Las superficies construidas forman la trama urbana o la disposición de los edificios, que puede ser compacta o abierta. Hablamos de una trama compacta, cuando existe una gran densidad de edificaciones, lo que provoca que las calles sean estrechas y haya pocos espacios libres. En una trama abierta tienen más protagonismo los espacios libres (calles, avenidas, plazas, parques y jardines).
3. Estructura urbana y tipos de planos: La ciudad tiene una estructura urbana formada por diferentes partes. Son el resultado del crecimiento de las ciudades según las circunstancias económicas, políticas, sociales y culturales de cada momento. Pero estos

cambios no anulan lo construido anteriormente. Así podemos ver en el plano de las ciudades más antiguas los distintos períodos de esos procesos.

Podemos diferenciar las siguientes partes:

- El casco antiguo. Es el espacio donde nació la ciudad hace varios siglos. Se corresponde con un tipo de plano irregular, de calles estrechas y pocos espacios libres. En algunos casos también pueden encontrarse planos radioconcéntricos.
- La expansión de la ciudad industrial. Es visible a través de los ensanches y barrios obreros del siglo XIX y XX. Los ensanches corresponden con planos en cuadrícula conectados con el casco antiguo, espacios donde la burguesía podía disponer de mejores condiciones ambientales. También pertenecen a esta época los planos lineales, con edificaciones que siguen una carretera o vía de ferrocarril. Por último, son característicos los espacios periféricos destinados a los obreros, cercanos a zonas industriales, con viviendas pequeñas y escasez de equipamientos públicos.
- La expansión de la ciudad postindustrial. La ciudad crece a un ritmo acelerado. La mejora de los transportes permite alejar los espacios residenciales del centro y separarlos de otros usos: áreas industriales y de logística, centros comerciales y espacios de ocio. Los nuevos espacios residenciales imitan, en muchos casos, la disposición en cuadrícula de los ensanchen burgueses, pero se diferencian de estos en que están muy alejados del caso antiguo de las ciudades.

. ESTRUCTURA URBANA

EL ENSANCHE URBANO



Barrio obrero junto a estación de tren

Casco Antiguo

Ensanche burgués

Expansión de último tercio siglo XX

Barrios obreros revalorizados